

いばらき

労働福祉

Vol. 390

2023年1月

一般社団法人 茨城県労働者福祉協議会



目次

新年のご挨拶

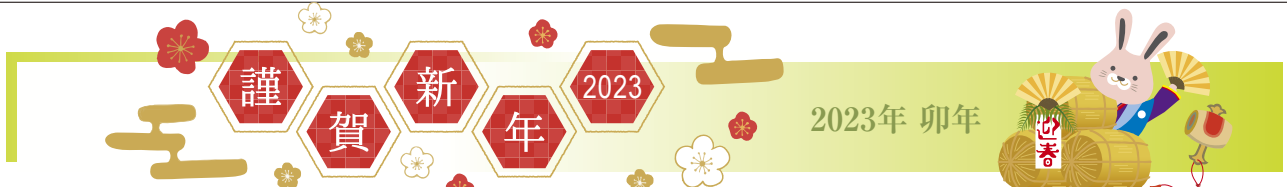
福祉研究集会の開催

健康&食 —水菜—

旅のガイド —常陸大宮市—

次号は、3月に発行予定です

写真◎「磐子山上神社」提供 / 常陸大宮市



新年のごあいさつ



一般社団法人 茨城県労働者福祉協議会
日本労働組合総連合会茨城県連合会
会長 内山 裕

皆様、新年あけましておめでとうございます。

また、常日頃、県労協活動に対しまして、会員組織を始め、県・市町村行政機関、経営者協議会など、多くの皆様のご理解とご支援を頂いております事に、改めまして感謝申し上げます。

私達の日常は「コロナ禍」によって、生活様式や働き方まで大きな影響を及ぼすこととなりました。未だに「コロナ禍」の中で終息が見えきれていない状況にあります。社会・経済活動を本格的な回復としていくために、私達の活動の中でも考えていかなければならないと思います。

県労協活動は、1963年に県内労働者の福祉活動の礎として、全ての働く仲間の福祉、経済的・社会的地位の向上をめざして設立され、今年で「設立60周年」を迎えることとなります。「60周年記念事業実行委員会」を立ち上げて、記念事業の在り方について検討を始めています。

私たち、勤労者を取り巻く環境も様々な課題がある中で、本年もより充実した勤労者福祉事業の遂行によって、社会的役割が果たせるように、会員組織をはじめ皆様のご意見・ご要望をお寄せいただきながら、より一層の努力を重ねてまいります。

本年が、皆様に取りましてより充実した素晴らしい一年になります様、心からご祈念申し上げます新年のご挨拶と致します。

新年のごあいさつ



茨城県知事 大井川 和彦

新年あけましておめでとうございます。

皆様には新春を健やかに迎えることとお慶び申し上げます。

振り返りますと、我々を長く苦しめている新型コロナウイルス感染症に加え、昨年は、ロシアによるウクライナ侵略や世界的な物価高騰、歴史的な円安等の誰も想定しえなかった出来事が相次いで発生するなど、私たちは、まさに先の見えない「非連続の時代」の只中（ただなか）にあります。

こうした状況では、常に挑戦する気概を持ち、今、何が求められているのかを自ら考え、仮説を立て、新しいことに果敢に挑戦し、未来を切り拓いていくことが極めて重要でありますことから、「挑戦」「スピード感」「選択と集中」を基本姿勢として、困難な課題も先送りすることなく取り組んでまいりました。

その結果、戦略的な企業誘致により、県外企業立地件数が5年連続全国1位、昨上期における首都圏からの本

社機能移転企業数も全国第1位となったほか、地域の核的な医療機関の機能を充実するための医師確保や、中高一貫教育校の開校などの人材育成でも着実に成果を上げ、「やればできる」ことを証明してまいりました。

今後とも、こうした考えや姿勢を県民の皆様と共有し、実践していくことで、本県の潜在能力が開き、輝かしい未来を掴み取ることができると確信しております。

また、本年は、茨城デスティネーションキャンペーンをはじめ、第46回全国育樹祭やG7茨城水戸内務・安全担当大臣会合などで多くの方が来県されます。この絶好の機会を活かし、本県の魅力を国内外に発信するとともに、県民の命と健康、そして暮らしを守るため、コロナの感染拡大防止と社会経済活動の本格化に向け全力で取り組み、「県民幸福度No.1」の実現に挑戦してまいりますので、なお一層のご支援、ご協力をお願いいたします。

皆様にとりまして、本年が更り多き素晴らしい一年となりますことを、心よりお祈り申し上げます。

本年も労働福祉事業団体をよろしくお願ひします



中央労働金庫
茨城県本部
常務理事 和田 浩美

新年あけましておめでとうございます。金融業界を取り巻く環境の激変とアフター／ウィズコロナに即応しながら、働く仲間のベスト金融機関として会員の皆様との信頼関係に基づき、遠慮せず自信を持って「しぶとく・しつこく・しなやかに」邁進してまいりますので、変わらぬご愛顧・ご協力をお願い申し上げます。

一般財団法人
茨城県労働者福祉基金協会
理事長 内山 裕

本年も茨城県労働福祉会館・ラウエル牛久・同鹿嶋の各施設の環境整備と関連団体への助成に努めます。コロナ禍に十分に備え、会員・地域の皆様のご意見を頂きながら、ご満足頂ける施設を提供してまいりますので引き続きのご利用をお願い致します。



こくみん共済 coop
茨城推進本部
本部長 菅原 功

新年あけましておめでとうございます。防災・減災に対する関心が年々高まる中、2023年で関東大震災から100年となります。住まいの保障から事業を開始したこくみん共済 coopでは、これまでの災害対応の中で得た教訓と経験をもとに、更なる防災・減災の普及とネットワークづくりを進めてまいります。引き続きのご指導とご協力を宜しくお願い致します。



生活協同組合
パルシステム茨城 栃木
理事長 青木 恭代

新年あけましておめでとうございます。パルシステムは、コロナ禍で予測できない社会変化に対応しながら、地域活動や地域福祉の取り組みをより発展させ、だれもが暮らしやすい社会の実現をめざし、人と人のつながりを大切に地域に寄り添い歩みをすすめてまいります。引き続き変わらぬご理解とご支援、ご協力をよろしくお願い申し上げます。



公益財団法人
日立平和台霊園
理事長 深谷 雅美

新年明けましておめでとうございます。長引くコロナ禍、葬儀の形式や墓地に対する考え方が変化しつつあります。新たなニーズに対応し、引き続き親切・丁寧を心掛け邁進していく所存であります。墓地・お葬式・法事等に関しお気軽にご相談ください。本年もよろしくお願い申し上げます。

暮らし何でも相談
 ライフサポートセンターいばらき

【受付】月～土曜日 AM10:00～PM5:30

茨城県労協

2022 勤労者福祉研究集会を開催しました。

貧困や格差の拡大と高騰した学費の影響で奨学金を借りる人は増え続け、大学生の5割以上が利用者です。彼らは卒業時点で数百万円の借金を抱えますが、長期にわたり返済資力のある就労につける保証はなく、返済に行き詰まるケースも増えています。労協などが関わる運動によって、制度の改革や授業料の減免、給付型奨学金の創設などの改善が進んできていますが、まだまだ多くの問題を抱えている我が国の奨学金制度です。講演では相談・救済の現場に携わる立場から高騰する学費に苦しみ、卒業後は奨学金の返済に苦しみ、さらに制度の不備にも苦しめられる方々の具体的な姿を明らかにし、奨学金問題の解決策を提案します。そして、岩重講師と畑中報道デスクの対談では、実態に即した運動と真に必要な制度改善に向けた考え方をあらためて提起することとなりました。

今年度の講演はコロナ禍の終息が予測できないことから、開催形式を水戸市内の会場に集合する方式とYouTube配信を利用してリモートで視聴する方式を併用するハイブリッド形式で実施しました。

現在もYouTubeで一般公開しております。いつでも視聴ができますので、ぜひご覧ください。

※2022年度 勤労者福祉研究集会 YouTube 配信

<https://youtu.be/-VRifpQMhAE>



第1部 講演

「学費と奨学金問題の現状と課題」

講演者／岩重 佳治 弁護士

(奨学金問題対策全国会議事務局長)



講演全景



第2部 対談

「報道記者の視点から見た奨学金制度の課題について」

インタビュアー／畑中 一也 (LuckyFM 茨城放送 報道広報事業部 報道デスク)

謹賀新年

あけましておめでとうございます。
本年もどうぞよろしくお願いたします。



連合茨城



労働のことで困ったら、今すぐお電話ください。

フリーダイヤル いこうよ 連合に

0120-154-052



茨城県労福協

2023年度 茨城県に対する政策・制度に関する要請

2022年11月2日(水)、「2023年度労働福祉に関する要請書」を、県労福協の内山会長から茨城県の榊原産業戦略部長に提出いたしました。

コロナ禍の影響が続く中、社会の様々な歪みが顕在化してきています。安心・安全・健全な生活を望んでいる私たちにとって、この歪みはより一層増幅された形で普段の生活や将来に大きな不安と懸念を与えています。このような歪みや課題に対し、県労福協は行政をはじめ様々な団体と連携して協同的なネットワークで解決していくことをめざし、格差の是正、貧困のない社会に向けセーフティネットの強化など、多岐の項目にわたる解決策の要請をいたしました。

榊原産業戦略部長から貴重な提言をいただいたとして、県の施策に反映できるよう各主管部署が精査し、2023年3月に回答をいただくこととなりました。



右から榊原部長・内山会長・和田副会長・日下部専務

藤岡政美氏へ茨城県表彰

11月9日、令和4年度茨城県表彰式が執り行われ、藤岡政美氏が功績者表彰を受賞されました。同氏は多年にわたり勤労者福祉の向上に尽力し、茨城県労働界の発展に貢献しました。

日立平和台霊園理事長、県労福協理事、茨城県労働金庫理事等を歴任されています。



藤岡政美氏

労働者福祉東部ブロック協議会の第57回定期総会を開催

労福協東部ブロックは11月30日に水戸京成ホテルにおいて、第57回定期総会を開催いたしました。東部ブロックに加盟する各都県労福協（関東1都6県と山梨、静岡、長野、新潟の11労福協）と各福祉事業団体は「福祉はひとつ」のもとに労働者自主福祉運動の推進を図り、連帯・協同による「安心・共生の福祉社会」の実現をめざして2023年度の諸活動の展開を図る事としました。

総会終了後に、寺山正史茨城県農業協同組合中央会常務理事・協同組合ネット



寺山正史 講師



代表挨拶する岡田会長

いばらき幹事長を講師にお迎えし、「協同組合ネットいばらきの取り組み」と題して講演いただきました。設立の経過や子ども応援プロジェクト等の実際の活動内容など、多岐にわたり先進的な取り組みを講演いただきました。「協同組合の理念や意義を土台にしつつ、セクターを超えた連携で社会の課題を解決していくこと」や「超少子高齢化社会が迫る難解な課題解決のひとつとして、若い世代に協同組合の持つ価値を伝えていく必要がある」と寺山講師は結びました。

中央労働金庫

中央ろうきん LINE 公式アカウント

友だち 募集中

「お役立ち情報」や
「キャンペーン情報」などを
お届けしています。



「お友だち登録」方法

二次元コードから

LINEの友だち追加画面で下記「二次元コード」を読み取り、追加ボタンをタップして登録。



or

友だち検索から

LINEアプリホーム画面の「検索窓」に、「中央ろうきん」と入力して検索し、追加ボタンをタップして登録。

[アカウント名]

中央ろうきん

or

ID検索から

LINEの友だち追加画面で「検索」を選択のうえ「@chuorokin」と入力して検索し、追加ボタンをタップして登録。

[ID]

@chuorokin

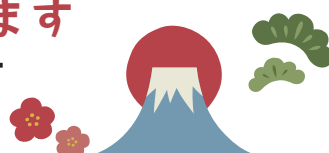
※「LINE」は、LINE 株式会社が提供するコミュニケーションアプリです。「LINE」のご利用設定は、お客様のご判断をお願いいたします。※中央ろうきん「LINE」公式アカウントの「お友だち登録」をするためには、お客様ご自身が「LINE」に登録する必要があります。※「LINE」を通じての個別のご返信はできかねますのでご了承ください。※「LINE」および「LINE」ロゴは、LINE 株式会社の登録商標です。※ご利用にあたってのご留意事項は、当金庫ホームページでご確認ください。 2022年11月21日現在

■お問い合わせ・ご相談は お近くの<中央ろうきん>店舗へお問い合わせください。

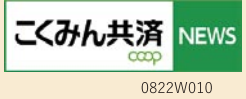


あけましておめでとうございます
本年もよろしくお願い申し上げます

2023年 元旦



こくみん共済coop 茨城推進本部



たすけあい
防災・減災

関東大震災から100年

こくみん共済coopは防災・減災に
取り組んでいます

避けることのできない台風や地震などの万一の災害。
住まいの保障から事業を開始したこくみん共済coopでは、
万一から命と暮らしを守る
防災・減災活動に取り組んでいます。
これまでの災害対応の中で得た教訓と経験をもとに、
更なる防災・減災の普及と
ネットワークづくりを進めていきます。



こくみん共済coopの
防災・減災活動はこちらを
ご覧ください。



住所を入力するだけ
こくみん共済coop
お住まいの地盤診断サービス

▼ 診断はこちら 地震・液状化・浸水の可能性など、すぐ分かる

こくみん共済coop 地盤診断

当会ホームページのサイト内検索「地盤診断」からも
アクセスできます。



組合員専用サービス

マイページ

ご登録はお済みですか？

WEB上で契約内容の確認や
各種手続きがいただけます

こくみん マイページ

マイページはこちらから
登録いただけます。



～マイページでできること～

契約内容が
一目でわかる！



住所や口座の
変更ができる！



共済金の請求手続き
ができる！



※ご登録をいただく際は
・組合員番号 (9桁)
・登録されている電話番号の
ご用意をお願いします。

謹賀新年

本年も何卒よろしくお願ひ申し上げます

みんなでたすけあい、豊かで安心できる社会づくり



こくみん共済coop 公式キャラクター
ビットくん・ビットくんファミリー

こくみん共済
全国労働者共済生活協同組合会
茨城推進本部
(茨城県労働者共済生活協同組合)

当会のホームページはこちら



「こくみん共済coop」は営利を目的としない保障の生協として共済事業を営み、相互扶助の精神にもとづき、組合員の皆さまの安心とゆとりある暮らしに貢献することを目的としています。この趣旨に賛同いただき、出資金を払い込んで居住地または勤務地の共済生協の組合員となることで各種共済制度をご利用いただけます。

・パルシステム茨城 栃木・

健康&食 (No.159)

ご存知でしたか？茨城県が生産量日本一！！

『水菜』

京都原産の野菜で「京菜」とも呼ばれます。畑の作物と作物の間に水を引き入れて育てたことから「水菜」と名付けられました。今ではハウス栽培が進んで季節を問わず出回っていますが、水菜の旬は12月～3月で、寒い時期に味が良くなります。

茨城県では、霞ヶ浦と北浦にはさまれた鹿行地区を中心に栽培されています。



●特徴は？

シャキシャキと歯切れがよく、クセのない味わいです。肉や魚の臭みを消すはたらきがあるため、鍋物に使うことが主流でしたが、サラダで美味しく食べられることが知られたことで、広く海外でも有名になりました。

●栄養面は？

カロテンやビタミンCなどのビタミン類、カルシウムや鉄・カリウムなどのミネラル類、食物繊維も多く、バランスのとれた緑黄色野菜です。

●選び方は？

葉先の緑色が鮮やかでピンと真っすぐなもの、そして茎が白く張っていて折れていないものを選びましょう。

〈一口メモ〉

- ・冬の水菜は少しかためなので、サラダなど生食用にする場合は、きざんでから軽く塩もみしてみましょう。少ししんなりして、食べやすくなります。
- ・すぐに茎や葉がしんなりしてしまうので、ハリを持たせたいときは、根元を水に浸けてしばらく置いておくと良いでしょう。

◎水菜とねぎの豚巻きレンジ蒸し

手軽なレンジ蒸しで、バラ肉のうま味を野菜に染み込ませて！

●材料 (2人分) 約347kcal/1人分 約20分

豚バラしゃぶしゃぶ用…125g、水菜…60g、ねぎ…1/2本、塩…適宜、こしょう…適宜、酒…大さじ2

〈かけダレ〉

A { おろししょうが…1/2片、ぼん酢…大さじ3、
白すりごま…小さじ2、砂糖…小さじ1/2、
ごま油…小さじ1

●作り方

- ①冷凍の豚肉の場合は解凍して水けをふく。水菜はざく切りに、ねぎはせん切りにする。
- ②豚肉を広げて塩・こしょうをふり、水菜とねぎを等分してのせて巻く。
- ③②の巻き終わりを下にして耐熱皿にのせ、酒をふり、ラップをして電子レンジで3～4分(500Wの場合)加熱する。
- ④器に盛り、混ぜ合わせた(A)をかけたら、出来上がり。



あけましておめでとうございます

本年もどうぞよろしく
お願いいたします

pal*system

パルシステム茨城 栃木

☎029-227-2225 (月～金 10:00～17:00)

HPはこちら



漢字クイズ

クイズコーナー 第309回

- ① 一 + 十 + 又 + 十 =
- ② 力 + 目 + 八 + 口 + 一 + 止 =
- ③ ヒ + 日 + 刀 + ネ + 言 =
- ④ 土 + 人 + 一 + 口 =
- ⑤ 彦 + 天 + 竹 + 頁 =

〈合体漢字クイズ〉

バラバラになったパーツを組み合わせて、二字熟語を完成させてください。ヒント：お正月にふさわしい熟語です。（パルシステム茨城 栃木・君嶋）

応募方法と条件

1. クイズの答え、住所・氏名・お勤めの方は勤務先を明記
2. 良かった記事、ご意見・ご要望を一言お願いします
3. メール、FAXのご利用も可。
4. あて先 〒310-0022 水戸市梅香2-1-39
茨城県労働者福祉協議会 編集委員会あて
メール：ib-roufuku@alpha.ocn.ne.jp
FAX：029-227-2240
5. 締切り 1月31日(火) 消印有効
6. 正解者 15名に粗品をお送りします。

第308回 クイズ正解

遊園地

借楽園
甲子園
子守歌

観光地
新天地
天守閣

観覧車
回覧板
回遊魚

◆多数の正解者の中から抽選の結果、15名の方に賞品をお送りします。

(敬称略)

- | | | | | |
|-------|-------|-------|-------|-------|
| 青野 孝雄 | 小沢 信一 | 田崎千鶴子 | 豊田 トシ | 最上 祐宏 |
| 石原 一行 | 小田倉京子 | 田原 裕輝 | 中沢 りほ | 山田 優貴 |
| 遠藤 正 | 佐藤差智子 | 豊澤 啓雄 | 平倉 洋子 | 吉成 裕 |

茨城のハッピーな出会いと結婚、であイバが応援します！

であイバ

成婚者の
幸せなコメントを
ホームページで
紹介中♪

自分のスマホで
婚活OK!
忙しいあなたにも
オススメ。

いばらき出会いサポートセンター



ステキなご縁と巡り
合わせていただき
感謝しています！

「自分で探す
+
AIの紹介」
出会いの確立UP！

AI紹介で
居心地の良い相手に
出会えました！

まずはホームページを check !

<https://www.ibccnet.com>



ろうふく information

ユニオンの労働相談



相談事例 No.33

「扶養の壁」が変わる！ どう対応すべきか

Q.今は専業主婦ですが、子供も大きくなったので夫の扶養範囲で働こうかと考えています。新聞に年金法改正で今年（令和4年）の10月から「106万円の壁が変わる」という記事が載っていました。どのようなことに注意する必要があるのでしょうか。

A.
配偶者の扶養範囲で働くことで所得税に関わる控除を受けたり、社会保険の負担を避けることができます。それらには、次のような年収による壁があります。

103万円の収入 年収103万円以下なら1年間の収入に対し「所得税」の支払い義務がありません。

106万円の収入 この金額は「社会保険上の壁」です。社会保険加入資格となる月88,000円以上（年収で106万円）を超えないことが条件。2016年から社会保険の加入義務条件が変更になりました。

130万円未満の収入 これも社会保険上の壁ですが、従来の扶養範囲とされる金額です。

現在は、社会保険に加入する収入の条件や対象人数を要する会社で働くと、106万円の壁となります。年金法改正に

より社会保険に加入する条件として2022年の10月から「従業員501人以上が101人以上」「雇用期間見込みが1年以上から2か月以上」と条件緩和されたことから加入対象者が増加し、あらためて「106万円の壁」が話題となりました。さらに、2024年には「従業員101人から51人以上」とする範囲拡大が既に決まっていますから中小のスーパーや複数店舗を持つ飲食店などで働く方も対象となってきます。かたや、最低賃金の上昇があります。今後も時給は毎年アップしていきますから働く時間を短くするなどの対策を講じないと、年収の壁をすぐに超えてしまいそうです。考え方を変えて、扶養の範囲を気にせず働いて大幅な収入アップを目指し、将来の年金額を増やすという選択もあります。物価が高騰する中、どう生活を防衛するか、ご家族皆さんで検討することが必要でしょう。

連合茨城無料労働相談 ~安心して働きたい~連合茨城は働くあなたの味方です

●受付：月～金曜（祝日を除く）9時～17時半 ●電話：0120-154-052（無料）

読者の声

◆ 最低賃金の記事を読みました。都道府県によってかなり違いがあるんですね。県境に住む方のバイト等を探す活動に影響があるのかなと感じました。（笠間市E様）

◆ 健康&食れんこんの特長がよくわかって勉強になりました。常磐線に乗って南下するにつれて広がるれんこん畑をみると、収穫は泥まみれで本当に変だと思いが下がります。皆様のおかげでこのおいしさに出会えるのだと改めて感謝しています。（水戸市N様）

◆ 旅のガイドで紹介されていたこれぞれんこんの森イバライドは子供たちがまだ小さかった頃に訪れたことがあります。当時はボティロンの森という名称だったことを記憶していますが、小さかった子供たちももう30代になっています。その当時は懐かしく思い、又、出掛けて行くのがかたかた思いました。これからも豊かな大地・茨城の紹介をお願いします。（潮来市M様）

◆ 表紙に写られた第7代横綱「稲妻雷吾郎」像の写真を見て、この茨城にもこんな力士が実在していた事を知って誇らしく思いました。茨城と相撲の歴史を調べたいなりました。コロナが収束したら歴史民俗資料館へ行ってみようと思います。（取手市W様）

◆ 「奨学金の返済に困っている方へ」・「労働相談 競業禁止義務とは？」の2つがQ&Aの形で書かれてあるので、とても読みやすかったです。「競業禁止義務」は初めて聞く言葉でしたがわかりやすかったです。（守谷市O様）

◆ 「中央ろうきん」ホームページをリニューアルしましたの記事が良かったです。ホームページがリニューアルされてスマホからも見やすくなり、出退勤の電車内のスキマ時間にQRからアクセスしてお金にまつわる情報を入力して生活に役立てたいと思います。これからも中央ろうきんの色々な情報の掲載をお願いします。（日立市I様）

◆ 親の実家が霞ヶ浦周辺で、お正月にはれんこんをもらっていました。当時はお節料理の酢漬か天ぷらしか食べた記憶はなく、こども心にそれ程ごちそうとは思っていませんでした。健康&食の記事で、品種改良が進んですごくおいしくなったと知り、今までれんこんを敬遠していましたが、黒コシヨウチース焼きなど新しいメニューでれんこんを味わいたくなりました。（牛久市O様）

◆ 茨城県の最低賃金が911円になった旨。最低賃金のUPはとても助かると思いますが、一般社員の時間給が32円あがるのは大変厳しいと考えます。同様にUPするようになることを期待いたします。（水戸市I様）



常陸大宮市
マスコット
キャラクター
ひたまる

旅のガイド・茨城紹介

人が輝き安心・快適で活力と誇りあふれるまち～常陸大宮市～

常陸大宮市は、茨城県北西部に位置し、那珂郡大宮町、山方町、美和村・緒川村、東茨城郡御前山村の5町村が平成16年に合併して誕生した街です。旧石器時代からの多数の遺跡があり、「常陸風土記」にも記載のあるこの地域は古くから人々が住む豊かな地域であったことがわかります。500年続いた佐竹氏の時代から徳川幕府の水戸藩まで市内にはいにしへのスポットやパワースポットがたくさんあります。風光明媚な那珂川、久慈川の清流に育まれた里山の心地よい息吹を感じて、のんびり歩いてみませんか。

鷺子山上神社 (とりのこさんしょうじんじゃ)

「鷺子山上神社」で金運アップを祈願

標高470メートルの山の中に鎮座する鷺子山上神社は、境内の真ん中に茨城県と栃木県の県境がある珍しい神社。縁結び、金運の神様などが祀られ、幸運を招く大神様の使いであるフクロウ(不苦労)が崇拝されています。境内には金色の巨大な「フクロウ御柱」をはじめ、至る所にフクロウの像が!! 住所：常陸大宮市鷺子 3627-1



高部宿 (たかぶしゆく) の町並み

趣ある建物が残る「高部宿の町並み」

美和地域高部地区は、宿場町として栄えた「高部宿」の面影が残るエリア。鎌倉時代に高部館(高部城)が築かれ、江戸時代には特産の和紙や葉煙草を扱う商家が軒を連ね、その地割りは江戸時代からほとんど変わっていません。明治時代に建設された楼閣「岡山家喜雨亭」や国登録有形文化財の洋館「間宮家住宅」など、歴史ある建物を眺めつつ散策ができます。住所：常陸大宮市高部地内



休場 (やすんば) 展望台

大パノラマが広がる「休場展望台」で深呼吸

県道322号線から曲がりくねった山道に入ると現れる「休場展望台」は見渡す限りの大パノラマが広がる穴場の展望台。隣町の太子町にある長福山や男体山、栃木県的那須連山など、美しい山並みを一望にできます。

住所：常陸大宮市諸沢 6303



道の駅 常陸大宮～かわプラザ～



関東屈指の清流、鮎の舞う久慈川のほとりにある道の駅常陸大宮は心地よい憩いの場です。手ぶらで来てもバーベキューができます。

住所：常陸大宮市岩崎 717-1



常陸大宮市役所 商工観光課 ☎ 0295-52-1111 (代) ※案内作成にあたり、常陸大宮市より記事・写真等ご提供いただきました。